



EINZIGARTIG IN BERLIN - IN STUTTGART ZUHAUSE

Danke, dass Sie uns besucht haben !

Dieses Dokument wurde heruntergeladen
bei www.DIKTAT-STUTTART.de

Für die Richtigkeit der im Dokument angegebenen Daten, haftet ausschließlich der
angegebene Hersteller.

Gerne dürfen Sie uns jederzeit wieder besuchen oder bei Fragen auch telefonisch
kontaktieren.

Mit freundlichen Grüßen
Ihr Team von
DIKTAT-STUTTART
ppm-stuttgart • Diktiersysteme
Friedrichstraße 18 – 22, 70736 Fellbach

Tel.: 0711 / 34 16 93- 60
Fax: 0711 / 34 16 93- 66
e-mail: ppm@ppm-stuttgart.de

Sie haben Fragen ?

Sprechen Sie uns einfach an.
Wir stehen Ihnen jederzeit
gerne zur Verfügung.



Büro Stuttgart

Andreas Ester

GF & Kundenbetreuung
Telefon 0711 - 34 16 93 60



Büro Berlin

Alexander Schnell

Key-Account Manager Diktierlösungen
Telefon 0711 - 34 16 93 63

PHILIPS

SpeechMike



Benutzerhandbuch

SpeechMike Premium (LFH3500, LFH3600)

Inhaltsverzeichnis

1. Wichtig	3
Sicherheitsanweisungen	3
Reinigung und Desinfektion	3
Entsorgung des alten Geräts	4
Über dieses Benutzerhandbuch	4
2. Ihr SpeechMike	5
Verpackungsinhalt	5
Übersicht	6
3. Erste Schritte	7
Installieren der Software	7
4. Verwenden des SpeechMike	8
Aufnehmen	8
Verwenden des Barcode-Scanners (LFH3600/3610)	8
Anpassen des SpeechMike	8
Gerät aktualisieren	11
Konfigurieren des Barcode-Scanner (LFH3600/3610)	12
Unterstützte Tastenkombinationen	12
5. Tastenmodi	14
Tastenmodus wechseln	14
Befehlsmodus	15
Tastaturmodus	16
Windows Spracherkennungsmodus	17
Dragon-Modus für Mac	18
Dragon-Modus für Windows	19
6. Fehlersuche und -behebung	20
7. Technische Daten	21
8. Zertifizierungen	22
Federal Communications Commission Notice	22
Declaration of Conformity	22
CE Declaration of Conformity	22
Open-Source-Software	22

1. Wichtig

Nehmen Sie keine Anpassungen und Modifikationen vor, die nicht in diesem Handbuch beschrieben sind. Befolgen Sie alle Sicherheitsanweisungen, um den ordnungsgemäßen Betrieb des Geräts zu gewährleisten. Der Hersteller übernimmt keine Haftung für Schäden, die aus Nichteinhaltung der Sicherheitsanweisungen resultieren.



Rufen Sie dieses Benutzerhandbuch online auf:

help.speechmike.com/lfh3500

Sicherheitsanweisungen

- Schützen Sie das Gerät vor Regen und Feuchtigkeit, um Schäden am Gerät oder einen Kurzschluss zu vermeiden.
- Schützen Sie das Gerät vor übermäßiger Hitzeeinwirkung durch Heizgeräte oder direkte Sonneneinstrahlung.
- Sorgen Sie dafür, dass die Kabel, insbesondere an den Steckern und am Geräteausgang, nicht durch Quetschen beschädigt werden.
- Führen Sie nur die Wartungsmaßnahmen durch, die in diesem Benutzerhandbuch beschrieben werden. Zerlegen Sie das Gerät nicht in seine Einzelteile, um es zu reparieren. Reparaturen am Gerät dürfen nur von autorisierten Service-Centern durchgeführt werden.
- Alle Drahtlosgeräte können anfällig für Störungen sein, was sich negativ auf die Leistung auswirken kann.
- Sichern Sie Ihre Daten und Aufnahmen. Die Garantie des Herstellers erstreckt sich nicht auf den Verlust von Daten, der auf ein Verschulden des Benutzers zurückzuführen ist.

SpeechMike Barcode

ACHTUNG

Laserprodukt der Klasse 1

Dieses Produkt entspricht:

- 21CFR1040.10 und 1040.11 außer Abweichungen gemäß Laser Notice No. 50, vom 26. Juli 2001.
- EN60825-1:1994 + A1:2002 + A2:2001
- IEC60825-1:1993 + A1:1997 + A2:2001

Die Laser-Klasse steht neben dem Scanner-Fenster auf dem Produkt.

Lasergeräte der Klasse 1 werden, wenn sie ihrer Zweckbestimmung entsprechend verwendet werden, als ungefähr-

lich betrachtet. Die folgende Erklärung ist nach den US- und internationalen Regelwerken obligatorisch:

ACHTUNG

Nicht versuchen, das Gerät zu öffnen. Die Reparatur des Geräts darf nur durch einen zugelassenen Servicetechniker erfolgen. Werden die Steuerelemente, Einstellungen oder Vorgehensweisen nicht in Übereinstimmung mit den hier gegebenen Anweisungen verwendet, kann gefährliche Exposition mit Laserlicht auftreten.

Kleinkinder

Das Gerät und dessen Zubehör können Kleinteile enthalten. Sowohl Gerät als auch Zubehör sollten daher außerhalb der Reichweite von Kleinkindern aufbewahrt werden.

Elektromagnetische Verträglichkeit

Koninklijke Philips N.V. produziert und vertreibt zahlreiche Endprodukte, die wie alle elektronischen Geräte im Allgemeinen elektromagnetische Signale empfangen und ausstrahlen können. Eines der wichtigsten Unternehmensprinzipien von Philips ist es, für seine Produkte alle notwendigen Gesundheits- und Sicherheitsmaßnahmen zu ergreifen, um allen anwendbaren rechtlichen Anforderungen zu entsprechen und die zum Zeitpunkt der Herstellung des Produkts anwendbaren EMV Normen in vollem Maße einzuhalten. Philips hat es sich zur Aufgabe gemacht, Produkte zu entwickeln, herzustellen und zu vertreiben, die nicht gesundheitsschädigend sind. Philips liegen aktuelle wissenschaftliche Nachweise vor, die bestätigen, dass seine Produkte bei ordnungs- und sachgemäßem Gebrauch sicher sind. Philips beteiligt sich aktiv an der Entwicklung internationaler EMV- und Sicherheitsstandards und kann dadurch zu einem frühen Zeitpunkt seine Produkte den neuen Standards anpassen.

Reinigung und Desinfektion

- Ziehen Sie sämtliche Kabel vom Gerät ab, bevor Sie es reinigen.
- Reinigen Sie das Gerät mit einem weichen trockenen Tuch.
- Verwenden Sie zum Desinfizieren des Geräts Desinfektionsmittel für klinische Umgebungen und Geräte, die zur Patientenversorgung eingesetzt werden, wie beispielsweise Flächendesinfektionstücher.
- Verwenden Sie keine aggressiven Chemikalien oder scharfen Reinigungsmittel.
- Achten Sie darauf, dass keine Feuchtigkeit in die Geräteöffnungen gelangt.
- Vermeiden Sie es, die Oberfläche des Geräts mit harten oder scharfen Gegenständen zu bearbeiten, um sie vor Kratzern und dauerhaften Beschädigungen zu schützen.

Entsorgung des alten Geräts



Wenn ein Gerät mit dem Symbol der durchgestrichenen Abfalltonne auf Rädern versehen ist, bedeutet dies, dass das Gerät unter die Bestimmungen der Richtlinie 2011/65/EU fällt. Bitte informieren Sie sich über das für Ihren Standort geltende System zur getrennten Entsorgung elektrischer und elektronischer Produkte. Halten Sie sich an die jeweils geltenden gesetzlichen Vorschriften und entsorgen Sie Altgeräte nicht über den normalen Hausmüll. Eine ordnungsgemäße Entsorgung von Altgeräten hilft, mögliche negative Auswirkungen auf die Umwelt und die Gesundheit zu vermeiden.

Über dieses Benutzerhandbuch

Auf den folgenden Seiten erhalten Sie einen Überblick über Ihr Gerät. In den sich daran anschließenden Kapiteln dieses Benutzerhandbuchs finden Sie ausführliche Beschreibungen. Lesen Sie sich die Anweisungen bitte sorgfältig durch.

Verwendete Symbole



TIPP

Mit diesem Symbol werden Informationen gekennzeichnet, die Ihnen dabei helfen sollen, das Gerät effizienter oder einfacher zu nutzen.



ANMERKUNG

Mit diesem Symbol werden Informationen gekennzeichnet, die Sie beachten sollten, wenn Sie mit dem Gerät umgehen oder es bedienen.



ACHTUNG

Mit diesem Symbol werden Warnungen gekennzeichnet, die Sie beachten sollten, um das Gerät vor Beschädigung oder Datenverlust zu schützen. Ein unsachgemäßer Umgang mit dem Gerät kann zu Schäden führen.

2. Ihr SpeechMike

Wir freuen uns, dass Sie sich für ein Philips Gerät entschieden haben. Auf unserer Website finden Sie vielfältige technische Unterstützung, beispielsweise Benutzerhandbücher, Software-Downloads und Informationen zur Garantie: www.philips.com/dictation.

Verpackungsinhalt



Diktiermikrofon

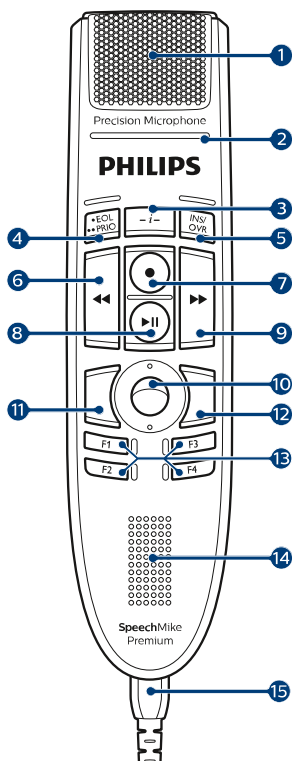


USB-Kabel

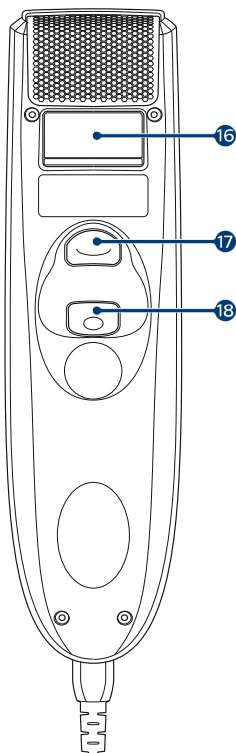


Kurzanleitung

Übersicht



1. Mikrofon
2. Aufnahme-Kontrollleuchte
3. Anweisung
4. • EOL Briefende-Taste,
•• PRIO Priorität-Taste
5. INS/OVR Einfüge-/Überschreib-Taste
6. Rücklauf-Taste
7. Aufnahme-Taste
8. Wiedergabe-/Pause-Taste
9. Schnellvorlauf-Taste
10. Trackball, linke Maustaste
11. Linke Maustaste
12. Rechte Maustaste
13. F1, F2, F3, F4 Programmierbare Funktionstasten
14. Lautsprecher
15. USB-Kabel
16. Strichcode-Scanner (nur LFH3600)
17. Scantaste (LFH3600)
18. Linke Maustaste



3. Erste Schritte



ACHTUNG

Lesen Sie sich vor dem Anschließen Ihres Geräts die Sicherheitsanweisungen durch (siehe [Sicherheitsanweisungen \[3\]](#)).

Installieren der Software

1. Schalten Sie den Computer ein.
2. Schließen Sie das Diktiermikrofon mit dem USB-Kabel am Computer an.
3. Das Windows-Fenster Neue Hardware gefunden wird angezeigt und die Installation wird automatisch fortgesetzt.



ANMERKUNG

Möchten Sie das SpeechMike mit Diktiersoftware von Drittanbietern (und nicht Philips SpeechExec) verwenden, wird zusätzliche Software wie zum Beispiel SpeechControl (Philips Device Control Center) benötigt. Sie können die neueste Version von unserer Website herunterladen: <https://www.dictation.philips.com/speechcontrol>.

4. Verwenden des SpeechMike

In diesem Kapitel wird erläutert, wie das SpeechMike mit der Diktiersoftware Philips SpeechExec verwendet wird. Wenn das SpeechMike nicht mit Philips SpeechExec, sondern mit Software von Fremdanbietern verwendet wird, können bestimmte Leistungsmerkmale nicht oder nur mit veränderter Funktion verfügbar sein. Ausführlichere Informationen finden Sie in der Dokumentation zur Software.

Aufnehmen

1. Das Diktiermikrofon muss mit dem USB-Kabel am Computer angeschlossen sein.
2. Starten Sie die Diktiersoftware SpeechExec.
3. Drücken Sie die Taste ● AUFNAHME, um eine neue Aufnahme zu starten, und wechseln Sie in den Modus Aufnahmebereitschaft.
 - Das Rekorder-Fenster wird angezeigt.
 - Die Aufnahme-Kontrollleuchte blinkt rot (im Überschreibmodus) oder grün (im Einfügemodus).
4. Drücken Sie die Taste ►||, und sprechen Sie den Text auf.
 - Die Aufnahme-Kontrollleuchte leuchtet während der Aufnahme rot (im Überschreibmodus) oder grün (im Einfügemodus).
5. Drücken Sie für kurze Pausen die Taste ►||. Zum Fortsetzen der Aufnahme drücken Sie erneut die Taste ►||.
6. Wenn Sie die Aufnahme beenden möchten, drücken Sie die Taste ● AUFNAHME.
7. Drücken Sie die Taste • EOL/• • PRIO, um die Aufnahme als beendet zu markieren.
 - Die Diktatdatei wird in den Ordner Fertig gestellt verschoben.
 - Das Rekorder-Fenster wird geschlossen, und das Arbeitslisten-Fenster wird geöffnet.
8. Um einer Aufnahme Priorität zuzuweisen, drücken Sie innerhalb einer halben Sekunde erneut die Taste • EOL/• • PRIO.



ANMERKUNG

Die besten Ergebnisse erzielen Sie, wenn Sie deutlich sprechen und das Mikrofon in einem Abstand von ca. 10 bis 15 cm von Ihrem Mund halten.



ANMERKUNG


Mit dem Barcode-Modul können Sie aus einer Entfernung von bis zu 60 cm scannen.

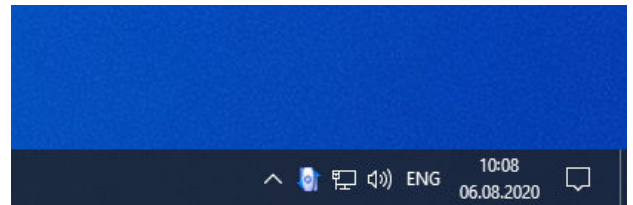
Anpassen des SpeechMike

Passen Sie das SpeechMike mit der Software Device Control Center an individuelle Benutzeranforderungen an.

Über die Software können jeder Taste verschiedene Funktionen zugewiesen, bestimmte Merkmale aktiviert und deaktiviert sowie Anwendungen mit dem SpeechMike gestartet und gesteuert werden.

Anpassen von Tasten und Einstellungen des SpeechMike

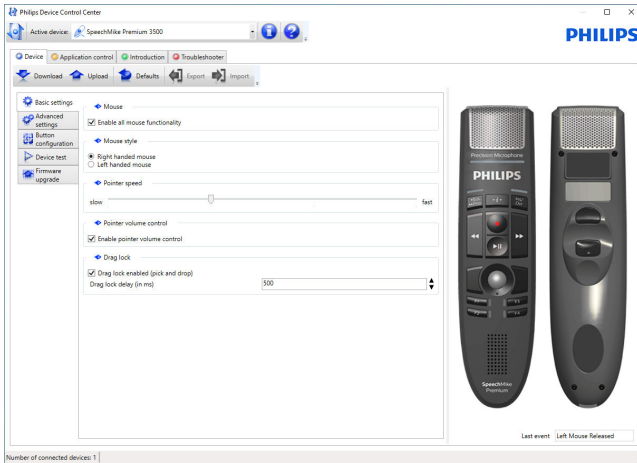
1. Das Diktiermikrofon muss mit dem USB-Kabel am Computer angeschlossen sein.
2. Laden Sie die neueste Version von SpeechControl (Philips Device Control Center) herunter (<https://www.dication.philips.com/speechcontrol>) und installieren Sie diese.
3. Starten Sie das Philips Device Control Center:
 - Wenn bei der Installation die Option für den automatischen Start von Philips Device Control Center ausgewählt wurde, öffnen Sie das Programm, indem Sie in der Windows-Taskleiste im Infobereich auf das Symbol  klicken.



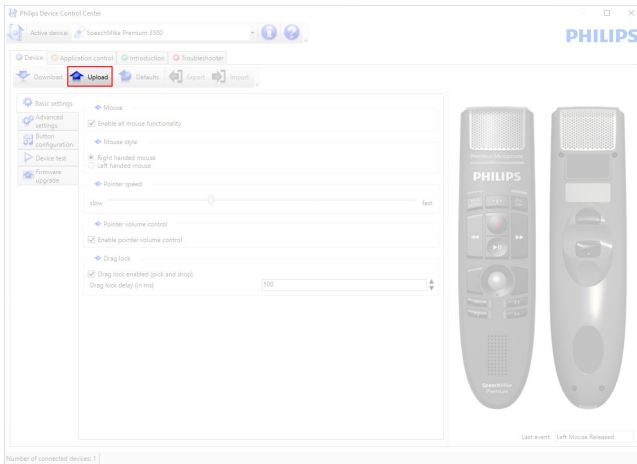
- Wenn Sie das Programm manuell starten möchten, öffnen Sie das Windows-Startmenü, und wählen Sie Philips Speech Control > Philips Device Control Center.
- Die aktuellen Einstellungen werden automatisch vom angeschlossenen SpeechMike heruntergeladen.
4. Konfigurieren Sie auf der Registerkarte **Device** (Gerät) die Geräteeinstellungen, und wählen Sie die jeweilige Funktion, die den einzelnen Tasten zugewiesen werden soll.

Verwenden des Barcode-Scanners (LFH3600/3610)

- Drücken Sie die Scan-Taste und scannen Sie den Strichcode ein. Wird ein Strichcode erkannt, gibt das SpeechMike ein Akustiksignal aus und die Informationen des Strichcodes werden in die gerade aktive Anwendung eingefügt so als würde die Strichcode-Nummer Ziffer für Ziffer eingegeben.



- Speichern Sie die neuen Einstellungen, indem Sie auf die Schaltfläche **Upload** (Hochladen) klicken.



ANMERKUNG

Das SpeechMike kann durch Klicken auf die Schaltfläche **Defaults** (Vorgaben) auf die werkseitig voreingestellte Konfiguration zurückgesetzt werden. Klicken Sie auf die Schaltfläche **Upload** (Hochladen), um die Vorgabeeinstellungen zu speichern.



TIPP


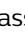
- Sie können die Einstellungen und Tastenfunktionen in der Registerkarte **Device test** (Gerätetest) im **Device** (Gerät) Abschnitt prüfen.
- Halten Sie die linke und rechte Maustaste auf dem SpeechMike gleichzeitig gedrückt, bis die LEDs kurz aufleuchten, um alle Mausfunktionen zu aktivieren und zu deaktivieren.

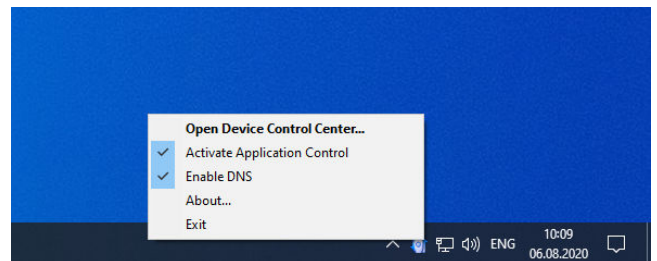
Verwenden von Programmkurzbefehlen

Mit der Software Device Control Center können andere Anwendungen mit den Tasten auf dem SpeechMike gesteuert und gesteuert werden.

Über voreingestellte Profile in der Software Device Control Center kann das SpeechMike unmittelbar mit der Spracher-

kennungssoftware Dragon NaturallySpeaking und mit Microsoft Powerpoint eingesetzt werden. Weitere Profile für andere Anwendungen können programmiert werden.

- Laden Sie die neueste Version von SpeechControl (Philips Device Control Center) herunter (<https://www.dic-tation.philips.com/speechcontrol>) und installieren Sie diese.
- Wenn bei der Installation die Option für den automatischen Start von Device Control Center ausgewählt wurde, wird das Programmsymbol  in der Windows-Tastleiste im Infobereich eingeblendet. Wenn Sie das Programm manuell starten möchten, öffnen Sie das Windows-Startmenü, und wählen Sie Philips Speech Control > Philips Device Control Center.
- Klicken Sie mit der rechten Maustaste in der Windows-Taskleiste im Infobereich auf das Programmsymbol  und stellen Sie sicher, dass **Activate application control** (Anwendungssteuerung aktivieren) aktiviert ist. Wenn die Option deaktiviert ist, funktionieren die konfigurierten Einstellungen und Schaltflächen für keine der Zielanwendungen.



ANMERKUNG

Beenden Sie die Software Philips SpeechExec, wenn Sie Programmkurzbefehle verwenden, um versehentliche Aufnahmen beim Steuern anderer Anwendungen zu vermeiden.

Vorgabeprofil

Wenn einer ausgewählten Anwendung kein Profil zugewiesen wurde, wird automatisch das Vorgabeprofil angewendet. Das Profil ist so eingerichtet, dass Sie Dragon NaturallySpeaking mit dem SpeechMike steuern können. Die folgenden Einstellungen sind festgelegt:

SpeechMike-Taste	Zugewiesener Kurzbefehl
● Aufnahme	Aufnahme (push to dictate)
▶ Wiedergabe/Stop	Von der aktuellen Cursor-Position abspielen
◀ Rücklauf	Cursor rückwärts bewegen
▶ Schneller Vorlauf	Cursor vorwärts bewegen
• EOL/•• PRIO	Rückwärts markieren
INS/OVR	Korrekturfenster öffnen

Powerpoint-Profil

Mit diesem Profil können Sie mit dem SpeechMike Powerpoint-Präsentationen steuern. Die folgenden Einstellungen sind festgelegt:

SpeechMike-Taste	Zugewiesener Kurzbefehl
● Aufnahme	Schwarzer Bildschirm
▶ Wiedergabe/Stop	Weißer Bildschirm
◀ Rücklauf	Gehe zur vorherigen Folie
▶ Schneller Vorlauf	Gehe zur nächsten Folie
• EOL/•• PRIO	Bildschirmpräsentation beenden
INS/OVR	Mauszeiger anzeigen/verstecken




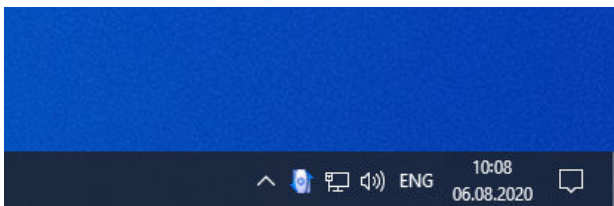
ANMERKUNG

Philips kann nicht garantieren, dass alle zugewiesenen Kurzbefehle wie gewünscht funktionieren, da Kurzbefehle in den unterschiedlichen Programm- und Sprachversionen verschieden sein können.

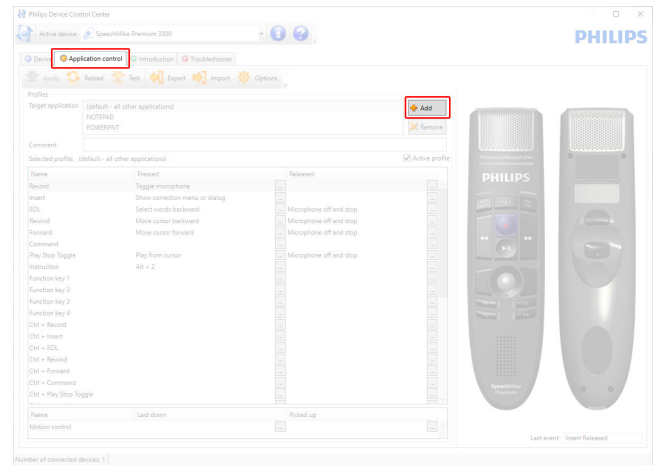
Programmieren eines benutzerdefinierten Profils

Es können Programmkurzbefehle für andere Anwendungen programmiert werden, mit denen die Funktionen der jeweiligen Anwendung über die Tasten des SpeechMike gesteuert werden können.

1. Das Diktiermikrofon muss mit dem USB-Kabel am Computer angeschlossen sein.
2. Laden Sie die neueste Version von SpeechControl (Philips Device Control Center) herunter (<https://www.dic-tation.philips.com/speechcontrol>) und installieren Sie diese.
3. Starten Sie das Philips Device Control Center:
 - Wenn bei der Installation die Option für den automatischen Start von Philips Device Control Center ausgewählt wurde, öffnen Sie das Programm, indem Sie in der Windows-Taskleiste im Infobereich auf das Symbol  klicken.



4. Klicken Sie auf der Registerkarte **Application control** (Anwendungssteuerung) auf die Schaltfläche **Add** (Hinzufügen), um ein neues Profil zu erstellen.

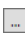


5. Suchen Sie die ausführbare Programmdatei, wählen Sie sie aus, und klicken Sie auf **Open** (Öffnen). Die Liste der Profile wird mit dem Profil der ausgewählten Anwendung ergänzt.

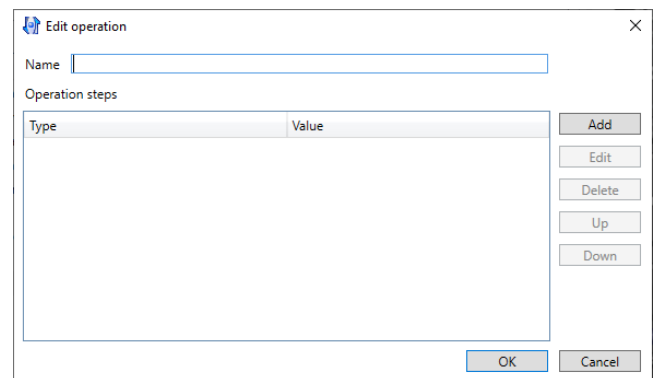


ANMERKUNG

Beenden Sie die Zielanwendung während der Konfiguration. Öffnen Sie die Anwendung, wenn die Konfigurationseinstellungen des Geräts gespeichert sind.

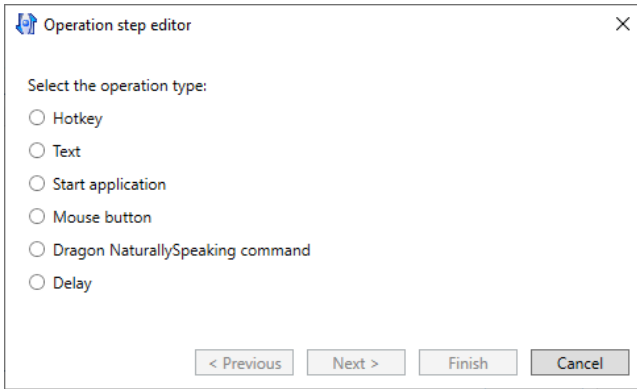
6. Wählen Sie in der Schaltflächenspalte eine Schaltfläche aus, und klicken Sie auf das Symbol , um einen Kurzbefehl zuzuweisen. Sie können jeweils unterschiedliche Kurzbefehle für das Drücken und Loslassen einer Taste zuweisen.

Das Fenster des Kurzbefehleditors wird angezeigt.



7. Geben Sie eine Bezeichnung für den Kurzbefehl ein, klicken Sie auf die Schaltfläche **Add** (Hinzufügen), und fügen Sie eine Aktion für den Kurzbefehl hinzu. Die folgenden Optionen sind verfügbar:

- **Hotkey:** Ermöglicht das Zuweisen eines Tastaturbefehls.
- **Text:** Ermöglicht die Eingabe des Textes, der eingegeben werden soll, wenn eine Taste am SpeechMike gedrückt wird.
- **Start application:** Ermöglicht das Starten einer Anwendung durch Drücken einer Taste am SpeechMike.
- **Mouse button** (Maustaste)
- **Dragon NaturallySpeaking command** (Dragon NaturallySpeaking-Befehl)
- **Delay** (Verzögerung)



8. Sie können für jeden Kurzbefehl eine Aktion oder eine Folge von Aktionen hinzufügen.
9. Speichern Sie die neuen Einstellungen, indem Sie auf die Schaltfläche **Finish** (Fertig stellen) klicken.



ANMERKUNG

Über Device Control Center können keine Anwendungskurzbefehle für die Software Philips SpeechExec programmiert werden. Kurzbefehle für Philips SpeechExec können in SpeechExec im Menü Allgemeine Einstellungen konfiguriert werden. Weitere Informationen hierzu finden Sie in der Hilfe zur Anwendung SpeechExec.



TIPP

Konfigurationseinstellungen für die Anwendungssteuerung können in Dateien gespeichert und später importiert werden, sodass mehreren Geräten dieselben Konfigurationseinstellungen zugewiesen werden können.

Den Bewegungssensor verwenden

Das SpeechMike verfügt über einen integrierten Bewegungssensor, der erkennt wenn das Gerät auf den Tisch gelegt und wieder hochgenommen wird. Der Bewegungssensor kann das Mikrofon automatisch stummschalten oder benutzerdefinierte Funktionen programmiert werden, z. B. die Aufnahme unterbrechen und fortzusetzen. Verwenden Sie die Device Control Center-Software zum die automatische Stummschaltung des Mikrofons zu aktivieren (Registerkarte **Device** > **Advanced settings** > **Microphone motion control**) oder benutzerdefinierte Funktionen zu verwenden (Registerkarte **Application control**).



TIPP

Halten Sie die Tasten F2 und F4 auf dem SpeechMike gleichzeitig gedrückt, bis die Aufnahme-Kontrollleuchte aufleuchtet, um die automatische Stummschaltung des Mikrofons mit dem Bewegungssensor zu aktivieren und zu deaktivieren.

Gerät aktualisieren

Das Gerät wird durch ein internes Programm, die sogenannte Firmware, gesteuert. Diese Firmware wird im Rahmen der fortlaufenden Produktwartung aktualisiert, um neue Funktionen bereitzustellen und/oder Fehler zu korrigieren.

Es ist möglich, dass seit dem Kauf des Geräts eine neuere Version der Firmware (ein „Update“) veröffentlicht wurde. Sollte dies der Fall sein, können Sie die Gerätefirmware ganz einfach auf die neueste Version aktualisieren.


Verwenden Sie SpeechControl (Philips Device Control Center), um die Firmware Ihres Geräts zu aktualisieren. Sie können die neueste Version hier herunterladen: <https://www.dictation.philips.com/speechcontrol>. Bitte folgen Sie den nachfolgenden Anweisungen um das Firmware-Upgrade durchzuführen.



ANMERKUNG

Firmware-Updates werden unter ChromeOS nicht unterstützt.

So aktualisieren Sie Ihr Gerät:

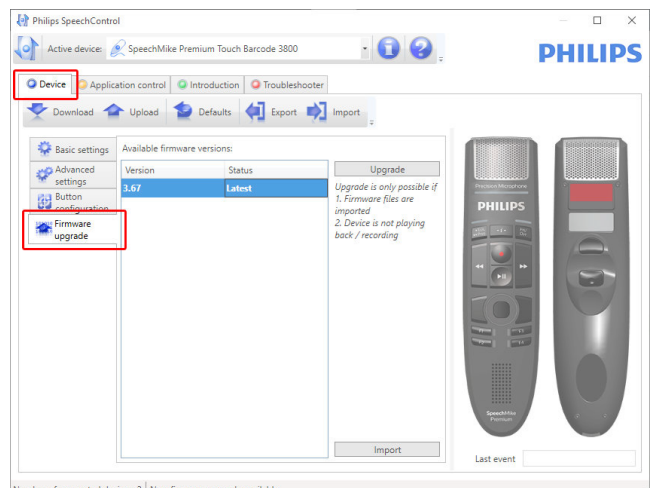
1. Das Diktiermikrofon muss mit dem USB-Kabel am Computer angeschlossen sein.
2. Starten Sie das Philips Device Control Center:
 - Wenn bei der Installation die Option für den automatischen Start von Philips Device Control Center ausgewählt wurde, öffnen Sie das Programm, indem Sie in der Windows- Taskleiste im Infobereich auf das Symbol  klicken.
 - Wenn Sie das Programm manuell starten möchten, öffnen Sie das Windows- Startmenü, und wählen Sie Philips Speech Control > Philips Device Control Center.



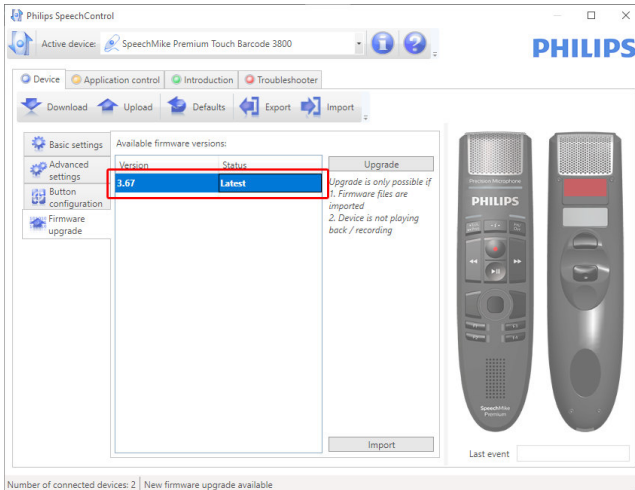
ANMERKUNG

Stellen Sie sicher, dass Sie die **neueste Version des Philips Device Control Centers** verwenden.

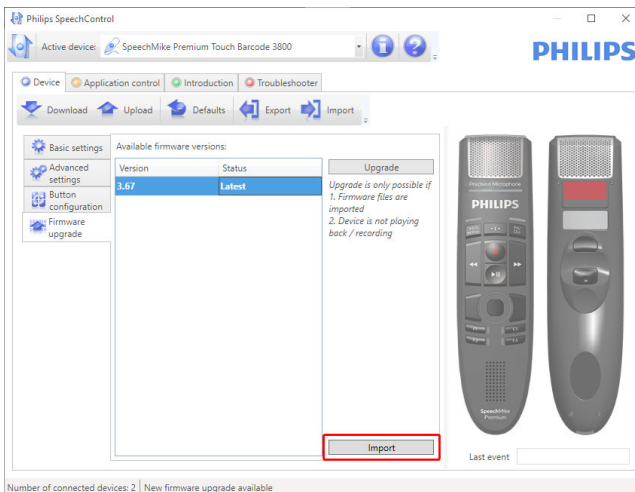
3. Klicken Sie auf der Registerkarte **Device** (Gerät) auf **Firmware upgrade** (Firmware aktualisieren).



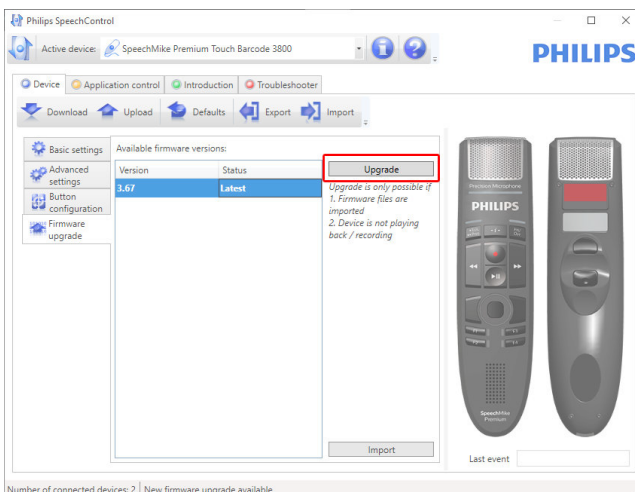
4. Klicken Sie in der Liste **Available firmware versions** (Verfügbare Firmwareversionen) auf die gewünschte Upgrade-Version.



Wenn die **Available firmware version** (Verfügbare Firmwareversionen) Liste leer ist, können Sie auch manuell auf unserer Website nach Firmware-Updates suchen. Sie können das Firmware-Update für Ihr SpeechMike-Modell unter www.philips.com/dictation herunterladen. Klicken Sie auf die Schaltfläche **Importieren** (Importieren), und wählen Sie den Ordner mit den zu importierenden Firmware-Dateien aus.



5. Klicken Sie auf die Schaltfläche **Upgrade** (Aktualisieren).



6. Wählen Sie **Yes, upgrade the device** (Ja, das Gerät aktualisieren), um die neue Firmware zu installieren.

- Die Aktualisierung der Firmware dauert ca. 30 Sekunden.
- Während der Firmware-Aktualisierung blinken die Kontrollleuchten des SpeechMike.

⚠ ACHTUNG

Stecken Sie das Diktiermikrofon während der Firmware-Aktualisierung nicht vom Computer ab. Dadurch kann das Gerät beschädigt werden.

Konfigurieren des Barcode-Scanner (LFH3600/3610)

Der SpeechMike Barcode-Scanner ist mit der Tastatursprache US Englisch und dem Suffix „Zeilenumbruch“ (CR) vor-konfiguriert. Vor dem ersten Gebrauch des Barcode-Scanners muss er an die aktive Tastatursprache angepasst werden:

1. Laden Sie das Installationspaket von: <https://www.dication.philips.com/speechcontrol>.
2. Entpacken Sie die Datei und navigieren Sie zu Tools > Barcode Configuration in den entpackten Dateien.
3. Zum Ändern der Konfiguration des Barcode-Scanners starten Sie das Konfigurationsprogramm Barcodeconfig.exe.

Weitere Informationen über das Anpassen des Barcode-Scanners finden Sie im [Barcode Scanner configuration guide](#).

Unterstützte Tastenkombinationen

Sie können durch das betätigen bestimmter Tastenkombinationen einige Funktionen ihres SpeechMikes aktivieren/deaktivieren:

Funktion	Tastenkombination	Tasten halten für:	Indikation
Deaktivieren/Aktivieren Sie die "Bildschirmschoner deaktivieren" - Funktion.	Trackball/Touch-Navigation	5 Sekunden	Alle F-LEDs leuchten für 0,5 Sekunden auf und das Gerät gibt einen Signalton ab.
Wenn diese Funktion aktiviert ist, bewegt das SpeechMike automatisch alle 30 Sekunden den Mauszeiger leicht, um zu verhindern, dass ein Bildschirmschoner aktiviert wird.	+ Linke Maustaste		

Funktion	Tastenkombination	Tasten halten für:	Indikation
<p>Trackball/Touch-Navigation und Maustasten deaktivieren/aktivieren.</p> <p>Mit dieser Tastenkombination können Sie die Trackball- oder Touchpad-Navigation sowie die linke und rechte Maustaste des SpeechMike ein- und ausschalten. Wenn es ausgeschaltet ist, bedeutet dies, dass Sie den Mauszeiger nicht mehr mit der Trackball-/Touch-Navigation bewegen oder die Maustasten des SpeechMike verwenden können.</p>	<p>Linke Maustaste</p> <p>+</p> <p>Rechte Maustaste</p>	<p>5 Sekunden</p>	<p>Alle LEDs leuchten für 0,5 Sekunden auf und das Gerät gibt einen Signalton ab.</p>
<p>Deaktiviert/Aktiviert die Stummschaltungsfunktion bei Bewegungen.</p> <p>Wenn Sie das SpeechMike auf einen Tisch legen, wird das Mikrophon automatisch stummgeschaltet. Mit dieser Tastenkombination können Sie diese Funktion ein-/ausschalten.</p>	<p>F2</p> <p>+</p> <p>F4</p>	<p>5 Sekunden</p>	<p>Aus → Ein: Die Aufnahme-LED leuchtet 1 Sekunde lang rot</p> <p>Ein → Aus: Die Aufnahme-LED leuchtet für 1 Sekunde grün</p>

5. Tastenmodi

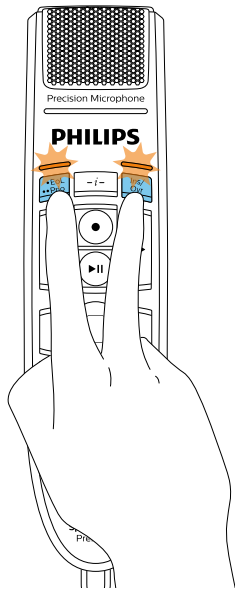
Sie können Ihr SpeechMike zum Steuern verschiedener Anwendungen auf Ihrem Computer oder in Ihrem Browser benutzen. Zu diesem Zweck stehen Ihnen verschiedene Tastenmodi zur Verfügung:

- Befehlsmodus [15]
- Tastaturmodus [16]

Tastenmodus wechseln

Sie können zwischen den verfügbaren Tastenmodi ganz einfach wechseln:

1. Drücken Sie gleichzeitig drei Sekunden lang die Tasten •EoL/••Prio und Ins/Ovr.



2. Alle Tasten-LEDs blinken gleichzeitig orange.

- Windows Spracherkennungsmodus [17]
- Dragon-Modus für Mac [18]
- Dragon-Modus für Windows [19]

Die Tastenbelegungen für die einzelnen Modi können in der SpeechControl-Software geändert werden. Weitere Informationen finden Sie unter [Anpassen des SpeechMike](#) [8].

3. Drücken Sie die Taste für den gewünschten Modus. Den Tasten sind die folgenden Tastenmodi zugewiesen:

Modus	Taste
Befehlsmodus	F1
Tastaturmodus	F2
Windows Spracherkennungsmodus	F4
Dragon-Modus für Mac	•EoL/••Prio
Dragon-Modus für Windows	INS/OVR

4. Das SpeechMike beendet die Modusauswahl und schaltet auf den ausgewählten Modus um.



TIPP

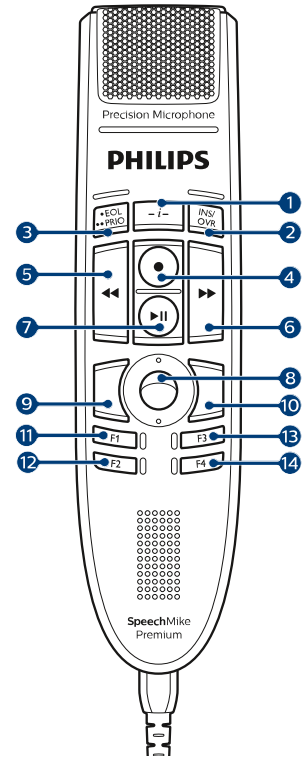
Welcher Tastenmodus gerade eingestellt ist, können Sie herausfinden, indem Sie kurz gleichzeitig die Tasten •EoL/••Prio und Ins/Ovr drücken.

Die dem aktuellen Modus zugeordnete Tasten-LED (siehe vorherige Tabelle) leuchtet kurz orange auf. Wenn beispielsweise aktuell der Befehlsmodus aktiviert ist, leuchtet die LED der Taste F1 orange auf.

Befehlsmodus

Der Befehlsmodus ist der Standardmodus des SpeechMike. In diesem Modus ist jede Taste am SpeechMike mit einem Befehl belegt. In der SpeechControl-Software können Sie festlegen, welche Befehle zum Steuern verschiedener Computeranwendungen ausgeführt werden sollen, wenn eine Taste am SpeechMike gedrückt oder losgelassen wird.

Befehl	
1	Anweisung
2	Einfügen/Überschreiben/Anhängen
3	Diktatende (EoL)/Priorität
4	Aufnahme
5	Schneller Rücklauf
6	Schneller Vorlauf
7	Wiedergabe
8	Trackball, linke Maustaste
9	Linke Maustaste
10	Rechte Maustaste
11	Programmierbare Funktionstaste
12	Programmierbare Funktionstaste
13	Programmierbare Funktionstaste
14	Programmierbare Funktionstaste

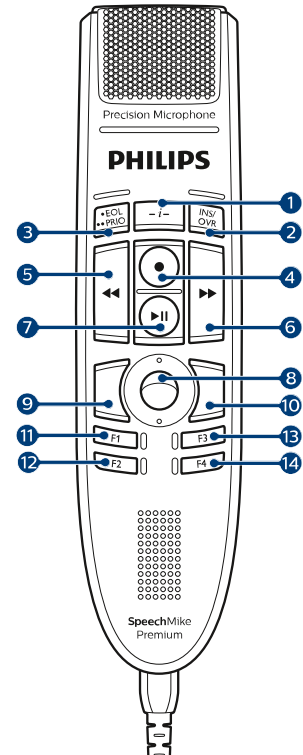


Tastaturmodus

Sie können eine Taste am SpeechMike mit einem Kurzbefehl belegen, den Sie bereits auf dem Computer nutzen, und so verschiedene Anwendungen auf dem Computer steuern. In der SpeechControl-Software können Sie festlegen, welche Befehle beim Drücken der entsprechenden Taste am SpeechMike ausgeführt werden sollen.

Der Tastaturmodus ist auch der Modus, in dem Sie mithilfe der vorkonfigurierten Dragon-Kurzbefehle die Spracherkennungssoftware Dragon NaturallySpeaking auf einem Windows-Computer bedienen können.

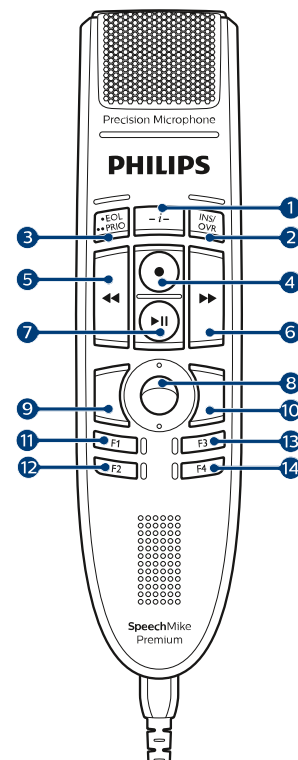
	Befehl	Tastenkürzel in SpeechControl
1	Aufnahme/Stopp (Dragon-Mikrofon ein/aus)	Num +
2	Vorwärts springen	Tabulatortaste
3	Zurück springen	Umschalt+Tabulatortaste
4	SpeechMike-Mikrofon ein/aus	Mikrofon EIN/AUS
5	Vorheriges Wort/vorherige Wörter markieren	Strg+Umschalt+Linkspfeil]
6	Nächstes Feld (Dragon)	Strg+Umschalt+N
7	Wiedergabe	
8	Trackball, linke Maustaste	
9	Linke Maustaste	
10	Rechte Maustaste	
11	Diktierfenster anzeigen (Dragon)	Strg+Umschalt+D
12	Text übertragen (Dragon-Diktierfenster)	Strg+Umschalt+T
13	Programmierbare Funktionstaste	
14	In Modus „Verborgen“ umschalten (Dragon Medical Practice Edition)	Strg+Umschalt+H



Windows Spracherkennungsmodus

In diesem Modus können Sie mithilfe der vorkonfigurierten Windows-Kurzbefehle die vorinstallierte Windows-Spracherkennungssoftware auf einem Windows-Computer bedienen.

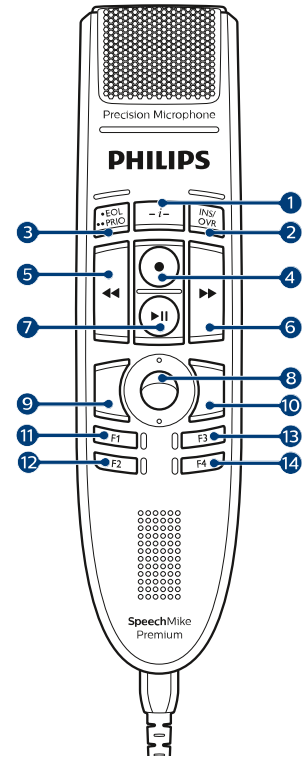
	Befehl	Tastenkürzel in SpeechControl
1	-	
2	Nächstes Feld (Dragon)	Tabulatortaste
3	Zurück springen	Umschalt+Tabulatortaste
4	Windows-Mikrofon ein/aus	Strg+Win
5	Vorheriges Wort/vorherige Wörter markieren	Strg+Umschalt+Linkspfeil
6	Nächstes Wort/nächste Wörter markieren	Strg+Umschalt+Nachh-rechts
7	-	
8	Trackball, linke Maustaste	
9	Linke Maustaste	
10	Rechte Maustaste	
11	Kopieren	Strg+C
12	Ausschneiden	Strg+X
13	Einfügen	Strg+V
14	Programmierbare Funktionstaste	



Dragon-Modus für Mac

In diesem Modus können Sie mithilfe der vorkonfigurierten Dragon-Kurzbeefehle die Spracherkennungssoftware Dragon NaturallySpeaking auf einem Mac-Computer bedienen.

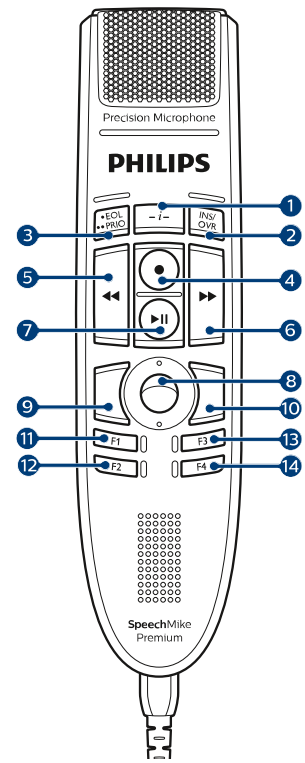
	Befehl	Tastenkürzel in SpeechControl
1	-	
2	Vorwärts springen	Tabulatortaste
3	Zurück springen	Umschalt+Tabulatortaste
4	Dragon-Mikrofon ein/aus	⌘+F11
5	Vorheriges Wort/vorherige Wörter markieren	Wahlstaste+Umschalttaste+Linkspfeil
6	Nächstes Wort/nächste Wörter markieren	Wahlstaste+Umschalttaste+Rechtspfeil
7	Wiedergabe	
8	Trackball, linke Maustaste	
9	Linke Maustaste	
10	Rechte Maustaste	
11	Kopieren	⌘+C
12	Ausschneiden	⌘+X
13	Einfügen	⌘+V
14	Programmierbare Funktionstaste	



Dragon-Modus für Windows

In diesem Modus können Sie mithilfe der vorkonfigurierten Dragon-Kurzbeefehle die Spracherkennungssoftware Dragon NaturallySpeaking auf einem Windows-Computer bedienen.

	Befehl	Tastenkürzel in SpeechControl
1	-	
2	Vorwärts springen	Tabulatortaste
3	Zurück springen	Umschalt+Tabulatortaste
4	Dragon-Mikrofon ein/aus	Num+
5	Vorheriges Wort/ vorherige Wörter markieren	Strg+Umschalt+Linkspfeil
6	Nächstes Feld (Dragon)	Strg+Umschalt+N
7	Wiedergabe	
8	Trackball, linke Maustaste	
9	Linke Maustaste	
10	Rechte Maustaste	
11	Diktierfenster anzeigen (Dragon)	Strg+Umschalt+D
12	Text übertragen (Dragon-Diktierfenster)	Strg+Umschalt+T
13	Programmierbare Funktionstaste	
14	In Modus „Verborgen“ umschalten (Dragon Medical Practice Edition)	Strg+Umschalt+H



6. Fehlersuche und -behebung

Problem	Ursache	Lösung
Das Betriebssystem reagiert nach einem Neustart nicht mehr.	Bei Verwendung des Philips SpeechMike mit bestimmten USB-Hubs führt ein Neustart des Computers dazu, dass das Betriebssystem nicht mehr reagiert.	Nehmen Sie das SpeechMike vor dem Starten des PC ab, und schließen Sie es nach dem Start wieder an. Es empfiehlt sich, den USB-Hub auszutauschen oder das SpeechMike direkt an den USB-Port des Computers anzuschließen.
Das SpeechMike funktioniert nicht	Manche Computerhersteller begrenzen die Ausgangsleistung der USB-Ports auf 100 mA. Über diese Ports ist keine ausreichende Stromversorgung für das SpeechMike möglich.	Schließen Sie das SpeechMike über den autarken Hub an.
Das SpeechMike ist an den Computer angeschlossen, die Audioausgabe erfolgt jedoch nur über den Lautsprecher des Computers.	Das SpeechMike ist nicht als Standard-Wiedergabegerät ausgewählt.	Gehen Sie zu den Windows- Audioeinstellungen und wählen Sie als Standard-Wiedergabegerät das SpeechMike aus.
Das SpeechMike sendet weiterhin Maussignale an den Computer bzw. bewegt die Maus, auch wenn es nicht benutzt wird.	Diese Funktion ist standardmäßig aktiviert, um zu verhindern, dass der Bildschirmschoner bzw. der Ruhemodus während der Aufnahme aktiviert wird.	Um diese Funktion zu deaktivieren, halten Sie die linke Maustaste und die Touch-Navigations / den Trackball (mittlere Taste) gedrückt, bis alle vier programmierbaren Funktionstasten (F1-F4) kurz aufleuchten.

7. Technische Daten

Anschlüsse

- USB: Mini-USB 2.0-Buchse

Audio

- Mikrofontyp: Electret-Kondensier-Mikrofon
- Mikrofon-Cartridge: 10 mm
- Charakteristik: Unidirektional
- Frequenzgang: 200 – 12 000 Hz
- Mikrofon-Empfindlichkeit: -37 dB @ 1 kHz
- Signal-Rausch-Verhältnis: > 70 dBA

Sound

- Lautsprechertyp: Integrierter runder, dynamischer Lautsprecher. Lautsprecherdurchmesser: 30 mm
- Hörfrequenzgang: 300 – 7500 Hz
- Ausgangsleistung: > 200 mW

Strichcode-Scanner (LFH3600/3610)

- Kompatible Strichcodes: EAN, UPC, Code 11 / 39 / 93 / 128, Codabar, MSI Code, Interleaved 2 of 5, Discrete 2 of 5, Chinese 2 of 5, Matrix 2 of 5, Inverse 1D, GS1 DataBar
- Laserklasse: Klasse 1 Laserprodukt

Systemanforderungen

- Prozessor: Intel Pentium 4, 1.0 GHz oder vergleichbarer Prozessor
- RAM memory: 1 GB (2 GB empfohlen)
- Festplattenspeicher: 10 MB für Speech Control, 100 MB für SpeechExec (optional), 250 MB for Microsoft .NET Framework
- Betriebssystem: Windows 10, MacOS
- Ein freier USB-Anschluss

Umwelteigenschaften

- Erfüllt 2011/65/EU (RoHS)
- Bleifrei gelötetes Produkt

Betriebsbedingungen

- Temperatur: 5° – 45 °C
- Luftfeuchtigkeit: 10 % – 90 %

Abmessungen

- Geräteabmessungen (B × H × T): 45 × 175 × 32 mm
- Gewicht: 0,200 kg
- Kabellänge: 2,5 m

Design und Finishing

- Material: hochwertige Polymere mit hygienischer Oberfläche
- Farbe(n): Dunkelgrau Pearl Metallic

Zubehör

- USB-Kabel
- Kurzanleitung

8. Zertifizierungen

Federal Communications Commission Notice

This equipment has been tested and found to comply with the limits for a Class B digital device, pursuant to part 15 of the FCC Rules. These limits are designed to provide reasonable protection against harmful interference in a residential installation.

Modifications

The FCC requires the user to be notified that any changes or modifications made to this device that are not expressly approved by Philips may void the user's authority to operate the equipment.

Cables

Connections to this device must be made with shielded cables with metallic RFI/EMI connector hoods to maintain compliance with FCC Rules and Regulations.

Canadian notice

This Class B digital apparatus meets all requirements of the Canadian Interference-Causing Equipment Regulations.

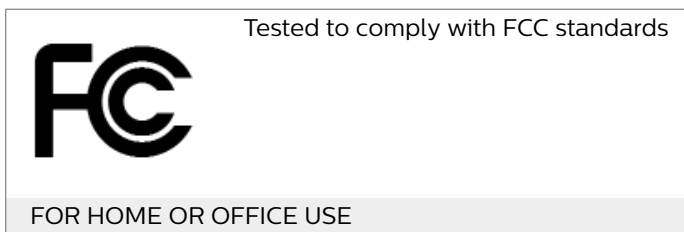
Avis Canadien

Cet appareil numérique de la classe B respecte toutes les exigences du Règlement sur le matériel brouilleur du Canada.

Declaration of Conformity

Model Number:	LFH3500, LFH3510, LFH3520, LFH3600, LFH3610, LFH3620
Trade Name:	Philips SpeechMike Premium
Responsible Party:	Speech Processing Solutions USA Inc
Address:	10745 Westside Way, Suite 225, Alpharetta, GA 30009, USA
Telephone number:	888-260-6261
Website:	http://www.philips.com/dictation

LFH3500, LFH3510, LFH3520, LFH3600, LFH3610, LFH3620



This device complies with Part 15 of the FCC Rules. Operation is subject to the following two conditions: 1) This device may not cause harmful interference. 2) This device must accept any interference received, including interference that may cause undesired operation.

CE Declaration of Conformity

Philips confirms that the product corresponds to the relevant guidelines of the European Union.

Open-Source-Software

In diesem Handbuch erwähnte Produkte können Open-Source-Software enthalten.

Speech Processing Solutions GmbH bietet hiermit auf Nachfrage die Bereitstellung einer vollständigen Kopie des entsprechenden Quellcodes an. Dies gilt für die in diesem Produkt verwendeten urheberrechtlich geschützten Open-Source-Softwarepakete, für die ein solches Angebot anhand der entsprechenden Lizenzen angefragt wurde. Dieses Angebot ist bis drei Jahre nach dem Kauf des Produkts gültig. Um den Quellcode zu erhalten, schreiben Sie bitte auf Englisch an folgende Adresse: info@speech.com.

Weder Speech Processing Solutions GmbH noch angeschlossene Gesellschaften sind gegenüber dem Käufer dieses Produkts oder Dritten haftbar in Bezug auf Schadensersatzansprüche, Verluste, Kosten oder Ausgaben, die dem Käufer oder Dritten in Folge eines Unfalls, des falschen Gebrauchs oder des Missbrauchs dieses Produkts oder infolge nicht autorisierter Modifikationen, Reparaturen, Veränderungen des Produkts oder der Nichteinhaltung der Betriebs- und Wartungshinweise von Philips erwachsen.

Dieses Benutzerhandbuch ist ein Dokument ohne Vertragscharakter. Irrtümer, Druckfehler und Änderungen vorbehalten.



Ausgabedatum 2023-03-07

© 2023 Speech Processing Solutions GmbH. Alle Rechte vorbehalten.

Änderungen ohne vorherige Ankündigung vorbehalten. Philips und das Philips-Wappenschild sind eingetragene Warenzeichen von Koninklijke Philips N.V. und werden von Speech Processing Solutions GmbH unter Lizenz von Koninklijke Philips N.V. verwendet. Alle Warenzeichen sind das Eigentum ihrer jeweiligen Besitzer.



EINZIGARTIG IN BERLIN - IN STUTTGART ZUHAUSE

Danke, dass Sie uns besucht haben !

Dieses Dokument wurde heruntergeladen
bei www.DIKTAT-STUTTART.de

Für die Richtigkeit der im Dokument angegebenen Daten, haftet ausschließlich der
angegebene Hersteller.

Gerne dürfen Sie uns jederzeit wieder besuchen oder bei Fragen auch telefonisch
kontaktieren.

Mit freundlichen Grüßen
Ihr Team von
DIKTAT-STUTTART
ppm-stuttgart • Diktiersysteme
Friedrichstraße 18 – 22, 70736 Fellbach

Tel.: 0711 / 34 16 93- 60
Fax: 0711 / 34 16 93- 66
e-mail: ppm@ppm-stuttgart.de

Sie haben Fragen ?

Sprechen Sie uns einfach an.
Wir stehen Ihnen jederzeit
gerne zur Verfügung.



Büro Stuttgart

Andreas Ester

GF & Kundenbetreuung
Telefon 0711 - 34 16 93 60



Büro Berlin

Alexander Schnell

Key-Account Manager Diktierlösungen
Telefon 0711 - 34 16 93 63